



P91 NŐGYÓGYÁSZATI GYAKORLÓMODELL

HASZNÁLATI UTASÍTÁS

1021592

P91 NŐGYÓGYÁSZATI GYAKORLÓMODELL

> TARTALOM

P91 nőgyógyászati gyakorlómodell	3
Funkciók	4
A csomag tartalma	5
A P91 nőgyógyászati gyakorlómodell összeszerelése	6
Szétszerelés	6
Összeszerelés	8
Hasfal	10
Hüvelyi egység	10
Medencebetét	10
Méh	11
Miómák	11
Méhnyak	12
Húgyhólyag	12
Végbél	13
Nőgyógyászati tapintóvizsgálatok végrehajtása	14
Bevezetés	14
Nőgyógyászati tapintóvizsgálat előkészítése	14
A gyakorlómodell rögzítése	14
A modulok előkészítése	14
Gyakorlófeladatok	15
Alaptechnikák	15
Vizsgálóeszközök használata	15
Méh különböző adnexumtípusokkal	15
Méhnyak típusok	16
Tisztítás és ápolás	17
Műszaki adatok	17
Rendelhető részek listája	17
Impresszum	17

P91 NŐGYÓGYÁSZATI GYAKORLÓMODELL

Az Ön által megvásárolt nőgyógyászati gyakorlómodell alkalmas a nőgyógyászati alapvizsgálatok bemutatására és elsajátítására. A nőgyógyászati vizsgálatokhoz pontos diagnózis és jól begyakorolt kézmozdulatok szükségesek. A 3B Scientific P91 nőgyógyászati gyakorlómodellje lehetővé teszi a legfontosabb fiziológiás és patológias körülmények valóságos és költséghatékony bemutatását.

A P91 nőgyógyászati gyakorlómodell mellett a laparoszkópiás sebészeti eljárások elsajátítását segítő változat, a P92 hiszteroszkópiás és laparoszkópiás gyakorlómodell is elérhető.



Megjegyzés:

Az oktatás szempontjából a gyakorlómodell jelentőségét a valóságos érzet adja. A struktúrákat úgy tervezték, hogy a lehető legéletszerűbb érzést adják. Bizonyos struktúrák ábrázolása sematikus.



P91 NŐGYÓGYÁSZATI GYAKORLÓMODELL

> FUNKCIÓK

A P91 nőgyógyászati gyakorlómodell lehetővé teszi a női kismedencei anatómia, valamint az összes releváns lágyrészképlet általános ábrázolását és bemutatását. A gyakorlómodell segítségével kitapintható a méh és a petefészkek a hasfalon (pl. manuális kitapintás), valamint a hüvelyen keresztül (pl. bimanuális kitapintás).

A moduláris felépítés lehetővé teszi különböző méh- és méhnyakbetétek használatát, valamint a jellemző eltérések (pl. miómák) bemutatását. A kiváló minőségű, rugalmas szilikonanyagok felhasználása révén valóságghű, tapintható tanulási élményt lehet elérni.



Bimanuális kitapintás

P91 NŐGYÓGYÁSZATI GYAKORLÓMODELL

> A CSOMAG TARTALMA

1. Alapegység
2. Hasfal (szilikon habzivacs hátlappal)
3. Hüvelyi egység (szilikon)
4. Normál méh
5. Megnagyobbodott méh
6. Kétszarvú méh
7. Méh miómákkal (háromrészes, kivehető)
8. Méhen kívüli terhesség
9. Nem szült méhnyak
10. Többször szült méhnyak
11. Méhszájseb
12. Méhnyak dysplasiával
13. Cervix carcinoma
14. Cervix hordószerű carcinomával
15. Medencebetét (habzivacs)
16. Húgyhólyag (felfújható), vezetékkel és pumpával
17. Pozicionáló ék
18. 2 db síkosító (egyenként 250 ml, mérőkupakkal)



P91 NŐGYÓGYÁSZATI GYAKORLÓMODELL

> A P91 NŐGYÓGYÁSZATI GYAKORLÓMODELL ÖSSZESZERELÉSE



Megjegyzés:

A nőgyógyászati gyakorlómodell összeszerelt állapotban, használatra készen kerül szállításra. A gyakorlómodell moduláris felépítése számos konfigurációt tesz lehetővé. A következő rész először az alapállapot szétszerelését ismerteti, majd bemutatja, hogyan kell ismételten összeszerelni a gyakorlómodellt. A moduláris betétek használatával kapcsolatban, kérjük, kövesse az egyes betétek leírásait.

Szétszerelés



Megjegyzés:

Lazítsa ki az összes csatlakozót határozott, egyenletes mozdulattal felfelé húzva azokat. Mindig az egyes csatlakozókhoz közel fejtse ki a húzást, így biztosítva azt, hogy az erő közvetlenül a csatlakozóra hasson anélkül, hogy az anyag fáradását vagy sérülését okozná. Kerülje a hirtelen húzást vagy szakítást.

A gyakorlómodell szerkezetének és az egyes struktúrák jobb megértése érdekében javasoljuk, hogy először az összes részt szerelje szét. Ez a későbbiekben az alapos tisztításhoz, valamint bizonyos esetekben a gyakorlómodell moduláris konfigurációjához is szükséges lesz. A hasfal és a hüvelyi egység együttese 11 rejtett rögzítőelemmel és 2 dugós csatlakozóval csatlakozik az alapegységhez. A rejtett rögzítőelem egy záróaljzattól és egy zárócsapból áll. A záróaljzat elasztikus anyagból készült. A hasfal felszerelése után a csatlakozás nem látható (a törzs elülső részén levő rögzítők kivételével). A dugós csatlakozók az alapegységbe pattintható műanyag kapcsok. A hasfal és a hüvelyi egység közötti kapcsos csatlakozók általában nincsenek rögzítve, és könnyen kioldhatók. Rögzítéshez vagy kioldáshoz, kérjük, járjon el a „Kapcsos csatlakozók” részben leírtak szerint.



4 ábra

1. Lazítsa ki a hasfal és a hüvelyi egység rejtett és dugós csatlakozóit a törzs elülső részéből kiindulva (lásd a 4. ábrát, a legalsó rejtett rögzítő a farokcsontban maradhat).



6 ábra

3. Távolítsa el a méh átlátszó csöveit a csípőlapát mentes csapjairól (lásd a 6. ábrát).



5 ábra

2. Távolítsa el a hasfalat a hüvelyi egységről (a fehér műanyag kapcsok felett lévő két oldalsó szárnyra is ügyelve, lásd az 5. ábrát). Tegye félre a hasbőrt. Ekkor akadálytalanul hozzáfér a belső szervekhez.



7 ábra

4. Vegye le a petefészkekről a (piros) petevezetéseket. Határozott mozdulattal húzza a petevezetéseket, miközben a másik kezével tartja a petefészket (a hüvelyi egység tölcser alakú membránjának része) (lásd a 7. ábrát).

P91 NŐGYÓGYÁSZATI GYAKORLÓMODELL



8 ábra

5. Húzza ki a méhet a hüvelyi egység tölcsér alakú membránjából. Szükség esetén a másik kezével tartsa a helyén a hüvelyi egység tölcséres membránját (lásd a 8. ábrát).



9 ábra

6. Lazítsa ki körben haladva a hüvelyi egységet a medencéből. Ehhez húzza keresztül a tölcsér alakú membrán rugalmas szilikonanyagát a csavarfejekre és a menetes csapokon (lásd a 9. ábrát).



10 ábra

7. Lazítsa ki a legelső rejtett rögzítőt a kezét a farokcsontnál az alapegység és a rugalmas hüvelyi egység közé helyezve, és az ujjaival felemelve a szárnyat (lásd a 10. ábrát).

8. A kezét ebben a helyzetben tartva fogja meg a teljes hüvelyi egységet.



11 ábra

9. A másik kezével fejtse ki nyomást felülről a hüvelyi egységre a medencén keresztül, és (miközben a másik kezével húzza) a hólyaggal együtt a teljes lágyrészbetétet tolja lefelé és kifelé a csontos medencéből (lásd a 11. ábrát).



Figyelem:

Győződjön meg arról, hogy a hólyag teljesen le van eresztve. Engedje ki a maradék levegőt a kimeneti szelepen keresztül (lásd: 31. ábra).

10. Vegye le a hólyagot a csőről.

11. Húzza a hólyagot lefelé és kifelé a hüvelyi egységből.

12. Húzza a csövet visszafelé és kifelé a hüvelyi egységből.



12 ábra

13. Forgassa el a teljes betétet úgy, hogy alulról lássa a végbélszakaszt. Fogja meg a végbél látható részét, és húzza ki a medencebetétből (lásd a 12. ábrát).



13 ábra

14. Az egyes részek ezután a tisztítási utasítások szerint tisztíthatók.

P91 NŐGYÓGYÁSZATI GYAKORLÓMODELL

Összeszerelés



Megjegyzés:

Az összeszerelést mindig a legelső csatlakozónál (rejtett rögzítés) kell kezdeni az alapegység belsejében (farokcsont). A lágyrészbetét behelyezése után ez a csatlakozócsap nehezen elérhető!

Teljes tisztítás és száradás után a gyakorlómodell ismét összeszerelhető. Az összeszerelési utasítások egy része megtalálható az egyes moduláris alkatrészekre és különböző feladatok előkészítésére vonatkozó utasításokban.



14 ábra

1. Csatlakoztassa egymáshoz a medencebetétet és a hüvelyi egységet. A medencebetét körülveszi a hüvelycsatornát. Figyelem: A medencebetét lapos vége a vulva felé néz, a tölcsér alakú vége pedig a méh felé. A medencebetétben lévő rés felfelé néz (a húgycső felé, lásd a 14. ábrát).



15 ábra

2. Forgassa az egész betétet úgy, hogy a végbél szakasz látható legyen. Két ujj közé fogva csúsztassa a végbelet a medencebetétbe. Ezzel egy időben a végbél végét a másik kezével óvatosan húzza keresztül a medencebetét tölcsér alakú nyílásán, ameddig csak lehet (lásd a 15. ábrát).
3. Helyezze a betétet a vulva felőli felével lefelé közvetlenül az alapegység medencenyílása elé.



16 ábra

4. Rögzítse a legelső rejtett rögzítőt a farokcsontnál. Ehhez helyezze a rugalmas záró aljzatot a zárócsap mellé, és körkörös mozdulattal nyomja az aljzatot a csapra (lásd 16. ábra).
5. Nyomja össze a medencebetétet, és vezesse be az egész betétet a csontos medencébe egy billentő mozdulattal. Ügyeljen, hogy a vulva külső bőrét (a kapcsos csatlakozókkal) ne nyomja a medence belsejébe a betéttel együtt.



17 ábra

6. Pozicionálja a medencebetétet óvatosan előre-hátra mozgatva (a megfelelő helyzetet lásd a 17. ábrán).



18 ábra

7. Helyezze be a húgyvezetéket a tölcsér alakú membrán felső szélén lévő nyíláson keresztül, és csatlakoztassa a hólyagegységhez (lásd 18. ábrát).

P91 NŐGYÓGYÁSZATI GYAKORLÓMODELL



1. Húzza ki a hólyagot alul a tölcsér alakú membrán elülső szélén lévő nagy nyíláson keresztül (lásd a 19. ábrát).



2. Helyezze a hólyagegység alsó részét a medencebetét részébe közvetlenül a symphysis mögött (lásd 20. ábra). Ellenőrizze, hogy a vezeték elég hosszú-e.

3. Csatlakoztassa a tölcsér alakú membrán peremét a csavarokhoz és a menetes csapokhoz, végig a csípőlapát mentén (lásd a 9. ábrát).



Figyelem:

Szükség esetén a csavarokat enyhén meglazíthatja a szilikonszél könnyű és teljes kapcsolódása érdekében.



4. Helyezze be a kívánt típusú méhet a csatlakozó méhnyakkal együtt a hüvelyi egység nyílásába a megfelelő irányban (lásd a 21. ábrát).

5. Nyomja erősen be a méhet, amíg nem érzi vagy hallja, hogy az a helyére került.

6. Csatlakoztassa a (piros) petevezetéseket a petefészkekhez. Ehhez helyezze be a petevezetékek fehér műanyag végeit a petefészkek nyílásába (lásd a 7. ábrát).

7. Csatlakoztassa a méh átlátszó csöveit a csípőlapát mentes csapjaihoz (lásd a 6. ábrát).

8. Csatlakoztassa a hasfalat a hüvelyi egységhez a kapcsos csatlakozók csapjainak behelyezésével (ügyelve a két oldalsó szárnyra a fehér műanyag kapcsok felett, lásd az 5. ábrát).



9. Rögzítse a hasfal és a hüvelyi egység összes rejtett és dugós csatlakozóját a törzs hátsó részénél kezdve. Győződjön meg róla, hogy a húgyvezeték felső vége ki van vezetve a törzs elülső részén a megfelelő nyíláson keresztül (lásd a 22. ábrát).

P91 NŐGYÓGYÁSZATI GYAKORLÓMODELL

Hasfal



Megjegyzés:

Manuális tapintóvizsgálatok elvégzése során a hasfalnak teljesen felszerelt állapotban kell lennie.

A különböző konfigurációk beállításához a hasfalat el kell távolítani, hogy hozzáférhessen a belső reproduktív szervekhez. Oktatási szempontból hasznos lehet a gyakorlómodell hasfal nélküli használata is, ha betekintést kíván adni a tanulóknak a belső struktúrákba. A hüvelyi egység a medenceegységgel és a hólyagegységgel együtt az alapegységben maradhat a különböző konfigurációk beállítása során.

1. Lazítsa ki a hasfal rejtett és dugós csatlakozóit a törzs elülső részéből kiindulva.
2. Távolítsa el a hasfalat a hüvelyi egységről (a fehér műanyag kapcsok felett lévő két oldalsó szárnyra is ügyelve, lásd az 5. ábrát).



3. Tegye félre a hasbőrt. Ekkor akadálytalanul hozzáférhet a belső szervekhez (lásd a 23. ábrát).
4. Az összeszereléshez járjon el fordított sorrendben.

Hüvelyi egység

A kialakításnak köszönhetően a hüvelyi egységet a vulva, a hüvely, a végbél a végbélnyílással, valamint a petefészkeket tartalmazó tölcser alakú membrán képezi (lásd a 24. ábrát). Az anyaga szilikon. Az alapegységhez rejtett rögzítőkkal, a hasfalhoz pedig kapcsos rögzítőkkal csatlakozik.



A helyes használat érdekében, kérjük, vegye figyelembe a „Szétszerelés” és az „Összeszerelés” című részben található utasításokat.

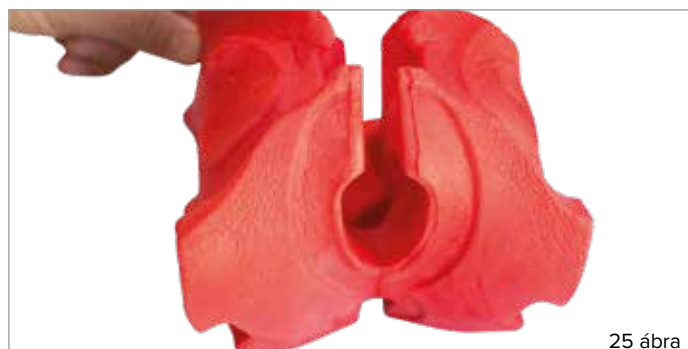
Medencebetét



Megjegyzés:

A medencebetét nem ábrázolja pontosan a medence anatómiai struktúráit, csak támogató elemként funkcionál.

A medencebetét (lásd a 25. ábrát) tartja a hüvelyi egységet, és lehetővé teszi a gerinc ülőcsonti részének a hüvelyen keresztül történő érzékelését.



A helyes használat érdekében, kérjük, vegye figyelembe a „Szétszerelés” és az „Összeszerelés” című részben található utasításokat.

P91 NŐGYÓGYÁSZATI GYAKORLÓMODELL

Méh



Megjegyzés:

Négy különböző méhtípus áll rendelkezésre. Ezek felülről illeszthetők a hüvelyi egységbe. Különböző orientációk és konfigurációk alkalmazhatók a méh különböző pozícióinak szemléltetésére.

A hasfal nyitott állapotában a méh behelyezhető a hüvelyi egységbe, és pántokkal (átlátszó szilikoncsövekkel) rögzíthető a medencéhez. A petevezetékek (piros gumicsövek) a (hüvelyi egység részét képező) petefészkekhez csatlakoznak. A méhbetétek különböző alapformával rendelkeznek (lásd a 26. ábrát).

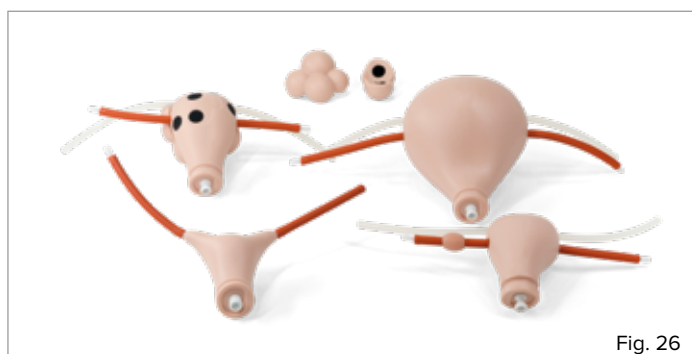


Fig. 26

A helyes használat érdekében, kérjük, vegye figyelembe a „Szétszerelés” és az „Összeszerelés” című részben található utasításokat.

1. Távolítsa el a hasfalat a „Hasfal” című részben leírt utasításoknak megfelelően.
2. Ha valamelyik méh már be van szerelve, távolítsa el azt.
 - Távolítsa el a méh átlátszó csöveit a csípőlapát menetes csapjairól (lásd a 6. ábrát).
 - Vegye le a petefészkekről a (piros) petevezetékeket. Határozott mozdulattal húzza a petevezetékeket, miközben a másik kezével tartja a petefészket (a hüvelyi egység tölcser alakú membránjának része) (lásd a 7. ábrát)
 - Húzza ki a méhet a hüvelyi egység tölcser alakú membránjából. Szűkség esetén a másik kezével tartsa a helyén a hüvelyi egységet (lásd a 8. ábrát)
3. Válassza ki a kívánt méhet, és ellenőrizze, hogy a hozzá csatlakozó méhnyak megfelelően illeszkedik (szűkség esetén cserélje ki a kiegészítőt a „Méhnyak” című részben szereplő utasításoknak megfelelően).
4. Válassza ki a méh kívánt orientációját, és helyezze be a méhet a méhnyak-kiegészítővel együtt a hüvelyi egységbe (lásd a 21. ábrát). Nyomja erősen be a méhet, amíg nem érzi vagy hallja, hogy az a helyére került.
5. Csatlakoztassa a (piros) petevezetékeket a petefészkekhez. Ehhez helyezze be a petevezetékek fehér műanyag végeit a petefészkek nyílásába (lásd a 7. ábrát).
6. Csatlakoztassa a méh átlátszó csöveit a csípőlapát menetes csapjaihoz (lásd a 6. ábrát).
7. Zárja be a hasfalat a „Hasfal” című részben megadott utasításoknak megfelelően.

Myomas



Megjegyzés:

A gyakorlómodell alkalmas a méhben található miómák szimulációjára. Ehhez három kiegészítő áll rendelkezésre, amelyek kívülről rögzíthetők a megfelelő méhre. Ennél a modellnél a hangsúly a valóságghú érzet elérésén van.

A miómakiegészítők a kijelölt pontokban tépőzárral rögzíthetők az egyenes méhre. Használhatja a három kiegészítőt együtt, vagy az egyes kiegészítőket külön-külön is.

1. Távolítsa el a hasfalat a „Hasfal” című részben leírt utasításoknak megfelelően.
2. Távolítsa el az esetlegesen már beszerelt méhet a „Méh” című részben megadott utasításoknak megfelelően.

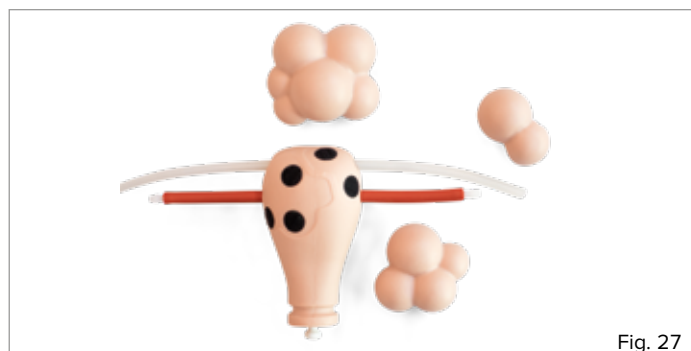


Fig. 27

3. Válassza ki a méhet a kijelölt miómacsatlakozási pontokkal (tépőzárás rögzítőket jelölő pontok, lásd a 27. ábrát).
4. A méhre rányomva rögzítse a kívánt miómakiegészítőket. Eközben ügyeljen rá, hogy a méh tépőzárás csatlakozópontjai pontosan illeszkedjenek a miómakiegészítőhöz.
5. A méh beszerelésére vonatkozó utasításokat lásd a „Méh” című részben.
6. Zárja be a hasfalat a „Hasfal” című részben megadott utasításoknak megfelelően.

P91 NŐGYÓGYÁSZATI GYAKORLÓMODELL

Méhnyak



Megjegyzés:

A gyakorlómodell hat különböző méhnyak-kiegészítőt tartalmaz, amelyek tetszőlegesen kombinálhatók a különböző méhtípusokkal. A kívánt méhnyak-kiegészítőt mindig a méh beszerelése előtt kell kiválasztani. A méh beszerelése után nem lehet kicserélni a méhnyak-kiegészítőt.



28 ábra

A méhnyak-kiegészítő rejtett rögzítővel csatlakozik a méhhez. A méhnyak-kiegészítők rugalmas szilikonanyagból készültek, és úgy tervezték őket, hogy életszerűek legyenek (lásd a 28. ábrát). Ez lehetővé teszi a vizuális és tapintó vizsgálatok valóságghú gyakorlását.

1. Távolítsa el a hasfalat a „Hasfal” című részben leírt utasításoknak megfelelően.
2. Ha valamelyik méh már be van szerelve, távolítsa el azt. Kövesse a „Méh” című részben megadott utasításokat.
3. Válassza ki a gyakorlófeladathoz szükséges méhtípust.
4. Válassza ki a gyakorlófeladathoz szükséges méhnyak-kiegészítőt.



29 ábra

5. Helyezze el a méhnyak-kiegészítőt úgy, hogy a hátsó részén lévő, megemelt aszimmetrikus alakú rész a méh megfelelő mélyedésébe illeszkedjen (a fehér műanyag csap körül) (lásd a 29. ábrát).



30 ábra

6. Nyomja a méhnyak-kiegészítőt a méh fehér műanyag csapjára. Győződjön meg róla, hogy a részek megfelelően, résmentesen illeszkednek (lásd a 30. ábrát). Ezt úgy teheti meg, hogy erősen összenyomja és kicsit elfordítja azokat.
7. A méh beszerelésére vonatkozó utasításokat lásd a „Méh” című részben.
8. Zárja be a hasfalat a „Hasfal” című részben megadott utasításoknak megfelelően.

P91 NŐGYÓGYÁSZATI GYAKORLÓMODELL

Húgyhólyag



Megjegyzés:

Előfordulhat, hogy beavatkozásként hólyagkatéter bevezetésére van szükség.

A gyakorlómodell rendelkezik egy sematikus húgyhólyagegységgel. A töltöttségi szint kívülről, egy pumpa segítségével szabályozható.

1. Távolítsa el a hasfalat a „Hasfal” című részben leírt utasításoknak megfelelően.
2. Ellenőrizze, hogy a hólyagegység összes dugós csatlakozója megfelelően illeszkedik-e.
3. Ellenőrizze az egységet, hogy kellően légzáró-e, ehhez a pumpa segítségével pumpálja fel a hólyagot narancsméretűre.
4. Ellenőrizze, hogy a hólyag megtartja-e a méretét, és hogy nem hallható a levegő szivárgására utaló hang.
5. Ellenkező esetben ellenőrizze újra az összes csatlakozást.



31 ábra

6. A megfelelő légzárás ellenőrzése után kiengedheti a levegőt a pumpa kimeneti szelepének segítségével (lásd a 31. ábrát).
7. Rögzítse a hasfal és a hüvelyi egység rejtett és dugós csatlakozóit a törzs hátsó részénél kezdve. Győződjön meg róla, hogy a vezeték felső vége ki van vezetve a törzs elülső részén a megfelelő nyíláson keresztül (lásd a 22. ábrát).
8. Állítsa be a hólyag telítettségét a gyakorlómodellen kívül a pumpával.

Végbél

A gyakorlómodell rendelkezik egy rugalmas, tapintható végbélegységgel. Ez lehetővé teszi a méh és a méhnyak tapintóvizsgálatainak végbélen keresztül történő elvégzését.



Megjegyzés:

A végbél állandóan a hüvelyi egységhez van csatlakoztatva. Tisztítása a hüvelyi egységgel együtt folyó víz alatt végezhető el.

P91 NŐGYÓGYÁSZATI GYAKORLÓMODELL

➤ NŐGYÓGYÁSZATI TAPINTÓVIZSGÁLATOK VÉGREHAJTÁSA

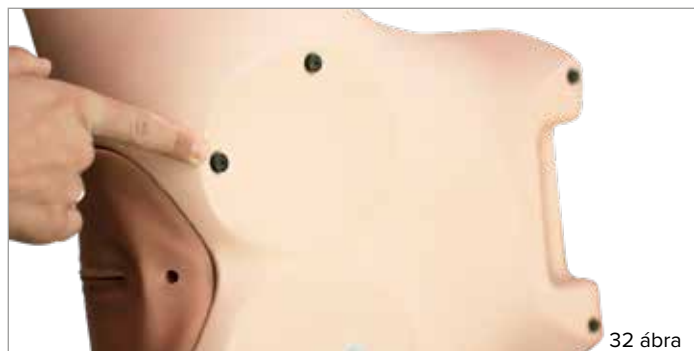
Bevezetés

A következő oldalak elsősorban azoknak az asszisztenseknek és oktatóknak szólnak, akik előkészítik a P91 nőgyógyászati gyakorlómodellt a bemutatókhoz és gyakorlatokhoz, és akik közreműködnek ezek lebonyolításában. Bemutatjuk a lehetséges konfigurációkat és ismertetjük a különböző gyakorlófeladatok során követendő eljárásokat. A gyakorlómodell moduláris felépítése a gyakorlófeladatok széles választékát kínálja. A gyakorlófeladatok elvégzésének módja mindig az adott oktatási intézmény saját tantervén alapul. Ezért ezek az utasítások nem nyújtanak egy átfogó tantervet, hanem inkább a gyakorlómodell helyes használatának technikai alapjaira vonatkoznak. A gyakorlómodell belüli folyamatok jobb ábrázolása érdekében néhány ábrán eltávolítottuk a hasfalat.

Nőgyógyászati tapintóvizsgálat előkészítése

A gyakorlómodell rögzítése

A gyakorlómodell rögzítését csúszásmentes lábak segítik. A döntött helyzet beállításához egy pozicionáló ék áll rendelkezésre.



A modulok előkészítése

Az egyes gyakorlófeladatok előtt ellenőrizni kell az egyes komponensek épségét és működését.

1. Távolítsa el az összes méhnyak-kiegészítőt a méhről.
2. Távolítsa el a méhen kívüli terhességi kiegészítőt a petevezetőről.
3. Vezesse ki a hólyagegység vezetékét a gyakorlómodellből a törzs elülső részén keresztül (lásd a 22. ábrát). Ellenőrizze a hólyagegység működését a „Húgyhólyag” című részben megadott utasításoknak megfelelően.
4. Csoportosítsa az egyes részeket, és helyezze el őket a gyakorlómodell közelében.



Helyezze az alapegységet a gumilábakkal (lásd a 32. ábrát) egy csúszásmentes felületre, pl. asztalra.



Döntött pozícióhoz helyezze a pozicionáló éket az alapegység alá (lásd a 34. ábrát).

P91 NŐGYÓGYÁSZATI GYAKORLÓMODELL

Gyakorlófeladatok

Alaptechnikák

A nőgyógyászati vizsgálat alaptechnikájaként különböző tapintási vizsgálatokat lehet elvégezni a gyakorlómodell segítségével. A gyakorlómodell mind manuális, mind bimanuális tapintóvizsgálat elvégzésére alkalmas. A hasfal és a hüvelyi egység rugalmas, bőrszerű szilikonanyagból készült. Ez lehetővé teszi mind a lágyrészek, mind a csontos képletek érzékelését. A vulvát és a hüvelyt is úgy tervezték, hogy rugalmas legyen. A hüvelyi csatorna kissé kiszélesedik, hogy a méhnyak jobban hozzáférhető legyen. A gyakorlómodellben található egy húgycsőnyílás, amely katéter behelyezésének szimulálására használható. (Figyelem: Teljes katéterezés nem hajtható végre. A hólyag kiürítése a pumpa segítségével szabályozható; lásd a „Húgyhólyag” című részben található utasításokat.) A gyakorlómodellben egy rugalmas végbél is található a méhnyak és a méh hátsó falának további kitapintása érdekében. A hüvelyi egység tölcser alakú membránjának köszönhetően a méhbetét annyira rugalmasan helyezkedik el, hogy a méh megemelhető. Az adnexumok (petevezetékek és petefészkek) puha, rugalmas struktúrák. A kialakításnak köszönhetően a petefészkek a petevezeték fimbriáival együtt a hüvelyi egység tölcseres membránján modulált struktúrákként helyezkednek el. Ezek dugós csatlakozáson keresztül csatlakoztathatók a megfelelő méh petevezetékeihez.



Megjegyzés:

Egyes tapintóvizsgálatokhoz (a készletben szereplő) síkosító használata javasolt. Ez szimulálja a nyálkahártyák természetes síkosságát. Síkosító használata során kesztyű használata javasolt.

A vizsgálóeszközök használata

A többféle beállítási lehetőségnek köszönhetően a gyakorlómodell számos lelet szimulálására alkalmas. A vizsgálóeszközök kiválasztása és a módszertani megközelítés a felhasználótól függ. Ezért a gyakorlómodell nem tartalmazza a vizsgálóeszközöket. A gyakorlás megkezdése előtt ellenőrizze, hogy a rendelkezésre álló vizsgálóeszközök megfelelő méretűek és használhatóak-e.



Megjegyzés:

Vizsgálóeszközök használatakor adott esetben biztosítson megfelelő síkosítást. Használja a mellékelt síkosítót, mivel ez használat után maradék nélkül eltávolítható.

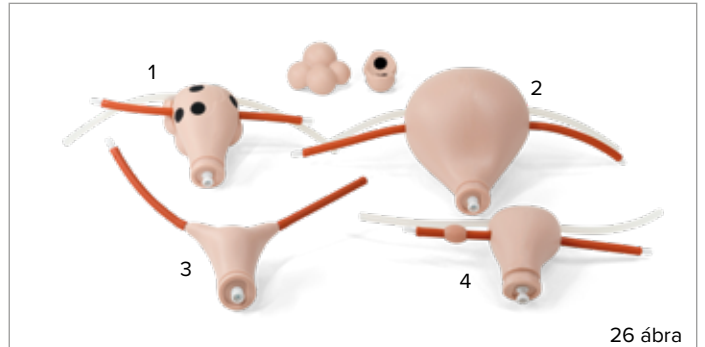
Méh különböző adnexumtípusokkal



Megjegyzés:

A méh bármilyen helyzetbe forgatható a hüvelyi egységen belül (a hossz tengelye körül). Ez lehetővé teszi a különböző pozíciójú méhek bemutatását minden egyes méhtípus esetén.

A tapintóvizsgálat kezdetben komoly kihívást jelent a tanuló számára. A női szaporítószervek belső szerkezetének érzékelése és értékelése intenzív gyakorlást igényel. A méh viszonylag könnyen azonosítható méretének és pozíciójának köszönhetően. Azonban a tanulóknak képesnek kell lennie arra, hogy felismerje a rendellenességeket és a kóros elváltozásokat, és elkerülje az esetleges téves benyomásokat. Ezért van lehetőség például a teli hólyag szimulálására. A tanulóknak fel kell ismernie, hogy az ilyen esetek helytelen tapintási eredményt adhatnak, ezért a hólyagot ki kell üríteni (a beteg erre történő utasításával vagy katéterezéssel). Az adnexumok normál esetben nem tapinthatók.



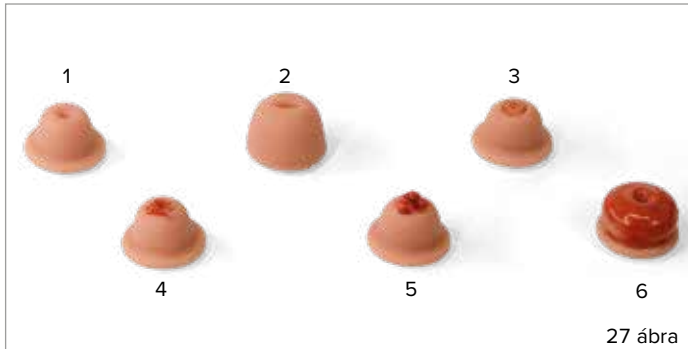
A méh szemléltetéséhez a következő változatok állnak rendelkezésre (lásd a 26. ábrát):

1. Normál méret (miómakiegészítővel megnyújtott méh)
 - A méhen három kijelölt rögzítési pont található a miómakiegészítőkhöz. A beállítástól függően szimulálhatók a méh hátsó és/vagy elülső részén elhelyezkedő miómák.
2. Megnagyobbodott
 - Ez a méh körülbelül két ökölnyi nagyságú, és hajlított alakja van. A hüvelyi egységen belüli orientációtól függően (teljesen forgatható) az előre- vagy hátrahajló helyzet szimulálható
3. Kétszarvú
 - Nem teljesen kifejlett, szív alakú méh. A hüvelyi egységen belüli orientációtól függően (teljesen forgatható) az előre- vagy hátrahajló helyzet szimulálható.
4. Normál méret
 - Hajlított, oldalra hajló méh. A hüvelyi egységen belüli orientációtól függően (teljesen forgatható) a balra vagy jobbra hajló helyzet, valamint az előre- vagy hátrahajló helyzet szimulálható.

P91 NŐGYÓGYÁSZATI GYAKORLÓMODELL

Méhnyak variációk

A méh mellett a méhnyak egy másik kitapintható struktúrát biztosít. A méhnyakat azonban elsősorban a hüvelyi csatornán keresztül lehet vizsgálni. A vizuális megállapítások mellett ez lehetővé teszi a vizsgálóeszközök minimál invazív használatát is. Lehetőség van méhnyaki kenetek levételére.



27 ábra

A méhnyak szemléltetéséhez a következő változatok állnak rendelkezésre (lásd a 27. ábrát):

1. Normál lelet
Ez a méhnyak egy egészséges, nem szült páciens normális leletét mutatja.
2. Többször szült
Ez a méhnyak egy egészséges, többször szült páciens normális leletét mutatja.
3. Méhszájseb
Ez a méhnyak méhszájseb jelenlétét mutatja.
4. Dysplasia
Ez a méhnyak dysplasia jelenlétét mutatja.
5. Carcinoma
Ez a méhnyak carcinoma jelenlétét mutatja.
6. Hordószerű carcinoma
Ez a méhnyak hordószerű carcinoma jelenlétét mutatja. Ez a lelet csak rektális tapintóvizsgálattal igazolható.

P91 NŐGYÓGYÁSZATI GYAKORLÓMODELL

> TISZTÍTÁS ÉS ÁPOLÁS

A gyakorlómodell felülete, valamint a méhbetétek nedves ruhadarabbal tisztíthatók. A hüvelyi egység és az összes méhnyaki betét ezenkívül folyó víz alatt is leöblíthető. Sikosító használata után alaposan öblítse le tiszta vízzel, amíg nem látható már maradvány. Ügyeljen rá, hogy a hasi bőr habszivacs hátlapja ne érintkezzen vízzel. A medencebetét és a pozicionáló ék szintén habszivacsból készült. Ezeket is tartsa víztől és nedvességtől távol. Győződjön meg róla, hogy az összes alkatrész teljesen száraz, mielőtt eltenné őket.



Megjegyzés:

Ne használjon oldószertartalmú tisztítószerket, mivel ezek károsíthatják a felületet. Kerülje a felület címkézését és jelölését, mivel ez maradandó elszíneződéshez vezethet.

> MŰSZAKI ADATOK

Méretetek: Gyakorlómodell 24,2 cm (ma.) x 52 cm (sz.) x 44 cm (mé.)

Súly: 4,3 kg

Működési hőmérséklet: 0 °C és +30 °C között

Tárolási hőmérséklet: -10 °C és +40 °C között

> RENDELHETŐ RÉSZEK LISTÁJA

Cikkszám	Cserealkatrészek és fogyóeszközök
1021593	Méhnyak készlet (6)
1021595	Méh készlet (4)
1021596	Pót hasfal a P91 modellhez
1021600	Pót hüvelyi egység a P91/P92 modellhez
1021603	Pozicionáló ék
1021656	Méhen kívüli terhesség készlet (2)
1021604	Petevezeték készlet
1021605	Hólyagegység
1021606	Habszivacs medence a P91/P92 modellhez

> IMPRESSZUM

© Copyright 2018 a használati útmutatóra és a termék tervezésére vonatkozóan:



3B Scientific Europe Kft.

Tanészkozágyártó és Forgalmazó Kft • Kozma u. 9-11

H-1108 Budapest • Hungary

Phone: +36 1 431 09 14 • Fax: +36 1 262 33 93

3bscientific.com • eu3bs@3bscientific.com